

六甲アイランド

地域広報紙

2010年4月9日(金)発行
自治会報 第50号

発行人 岸本 貞夫
編集 自治会 広報部
発行者 六甲アイランドCITY自治会
神戸市東灘区向洋町中2丁目8番地
TEL (078) 857-7375 FAX (078) 857-7376
H.P=http://www.ric.jp/
Mail=ric-jichikai@ricv.zaq.ne.jp
印刷 ㈱甲南堂印刷

六甲アイランドの一日も早い完成を



「中心部に空き地が目立つ六甲アイランドの現況」



六甲アイランドCITY自治会
会長 岸本 貞夫

現在六甲アイランドは、世帯数約7800、人口約17700人を数えますが、神戸市が掲げた3万人には程遠い状態です。島の中心部には、更地が拡がっております。

自然発生的に出来た昔からの村落であれば、大地主の何人かが相談して開発の合意を得れば街の発展は約束されます。

六甲アイランドの全地主は神戸市で、すべてがマンション適地であり3万人構想を実現するのは簡単そうですが、やっかいなことに六甲アイランドを含む埋立地や開発地には造成コストを基に算出した土地価格があり、それを実勢価格に下げられない企業会計というのがあるそうです。実勢価格にすれば、土地は売れ、人口増加により市民税・固定資産税が神戸市にもたらされ、数年で元はとれるでしょう。

ところが、税金は一般会計に入るので企業会計の穴埋めには役立たない仕組みになっています。神戸空港、ポートアイランド、西神地区然りです。市全体の企業会計を、一般会計と一本化出来ないのでしょうか。

企業会計とは、行政が何かのプロジェクト事業を行う場合、一般会計とは別立てで予算を組み、通常は収支をはっきり把握出来るように複式簿記を使うケースが多いようです。

一般の税金は使わずに独立会計として、借入金(金融機関、市債、外国債)で事業を進め完成した商品を売却して利益を上げて借入金を返済して終了します。事業が円滑に進捗した場合は、黒字を計上することもありますが、大抵の場合当初の見込み違いにより途中で頓挫、大赤字となります。

この場合、一般会計で補填すれば良いのですが、事業開始時点で成功間違いなく一般からの税金は使わないと宣言しているのに、ずるずると赤字垂れ流しとなります。借入金利息、人件費など年を経るごとに雪だるま式に赤字が膨らんで身動きが出来なくなり、人件費はこつそりと一般会計から支出することになりがちです。

これの抜本的解決には首長の決断が必須条件となりますが、首長とすれば議会や世論からの責任追及を恐れ、引退間際か新任時以外には決断のタイミングが掴めません。

大阪府では、前知事が企業局を廃止して、一般会計に引き継ぐなど特別会計を無くしました。

横浜市では、みなとみらい地区の分譲に際して造成費用は許より実勢価格を下回る価格で分譲、議会へは市税収入で数年で元が取れる、その代わり即日完売すると説明しました。大阪府や横浜市で出来る事が、神戸市では何故出来ないのでしょうか。

東灘区は嬉しいことに、ある統計によれば22歳から59歳の人口が増えつつある今時希有な地区であり、適正価格であれば土地は売れ、建築業者にビジネスチャンスはあります。

〈裏面へ続く〉



神戸市は当初計画の3万人構想到に類かむりしたまま、公序良俗に反しない限り、島の中心部の一等地に何でもありの賃借権で種々雑多の企業を細切れ誘致して僅かの地代稼ぎに余念がないのが実情であります。

数年前にオープンさせた、マリナーパーク駅前の季節限定営業のプール、他には結婚式場さらには高校だつて駅前に立地する必要はまったくありません。

神戸市が期限を定めて賃貸している明細は次のとおりで、時価何十億の土地で年間6千万弱稼いでいるに過ぎません。

1. 神戸市開発事業団
ウッディブツェイ

..... 15,300,000㎡

(H29.3.31契約終了)

2. 神戸市開発事業団

スタディー..... 599,81㎡

(H36.11.23契約終了)

3. オリックス

ア・ラ・モード・パレ神戸迎賓館

..... 8,861.18㎡

(H36.7.19契約終了)

4. オリックス

BNWアップルトカー

..... 3,152.00㎡

(H39.11.30契約終了)

5. 神戸ドイツ学院

神戸ドイツヨーロッパ学院

..... 2,192.00㎡

(H40.3.31契約終了)

6. ベルク

ポルシェ認定中古車センター

..... 3,680.00㎡

(H42.2.17契約終了)

デカパトスは神戸市が整備してH36までヤマハに運営委託。他には私立小学校進出の話があります。集客が期待される、アオイア跡地のゴルフ打ちっ放し場構想は条件面で凍結のようです。

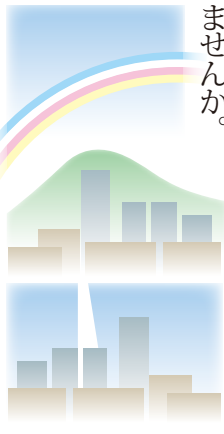
いったい神戸市は、六甲アイランドをどのようにしようとするのか、住民の不安は増すばかりであります。

コープこうべの撤退に続き、MOVI六甲の閉鎖、それに伴う飲食店街の40%に及ぶ売り上げ低下、RINKビル内テナントの相次ぐ閉店、向洋東公園地下、向洋西公園地下の駐車場は、いずれかが近日中に閉鎖されるようでお先真つ暗の状態です。

六甲アイランドが生き残るには、人口増加が必要です。

我々は3万人の街に期待して移住してきたのですから、神戸市に六甲アイランドの街を早急に完成させるよう、住民が蜂起する時期に来ているのではないだろうか。

住民が政治力を持つために、市議員を六甲アイランドから出しませんか。



シティヒルの梅植栽について

今年、新たにシティヒル東側梅の丘(通称)に植栽された多くの梅がきれいに咲きました。これらの梅や他にも紫陽花などが植栽された背景を婦人会の植田貴佐栄会長にお話いただきました。

「平成21年県民まちなみ緑地事業に申請、シティヒル東側梅の丘(通称)に高木(梅)64本低木(紫陽花、ヒベリカム、ヒデコト)324本に補助金が交付されました。

平成21年11月、行政、六甲アイランド小学校3年生、婦人会とで梅の丘に梅64本を植栽。将来ある子供たちが育成を楽しみ、婦人会は地域をこよなく愛し、樹木の多い六甲アイランドに梅を植えたことを誇りに思い、東灘一番の梅の名所と成り、六甲アイランドのシンボルと成る事を願うての植栽です。2月中旬には甘酸っぱい香りを丘の上に漂わせ、散策の人、来島者を癒してくれる事と思います。幾年にも咲き続ける事を願います。」



「自転車は駐輪場へ！自転車の放置はやめましょう！」



環境部 部長 鎌田頼太

六甲ライナーの駅周辺で駐輪場以外の場所への自転車の駐輪が非常に目立ち、リバーモールの美観を損ねるだけでなく、通行の妨げになつたりしています。また、数カ月にもわたる自転車の放置もこれまでに毎年数百台撤去しているにもかかわらず一向に減りません。

皆さん、マナーを守り気持ち良い街にしていきたいです。健康のために徒歩通勤に切り替えてみては如何でしょうか。

編集後記

3月28日(日)の六甲アイランド・シティヒルウォークはやや空気が冷たいものの穏やかに晴れた春の日のもとで、378名の方が小磯記念美術館前で受付をされ、マリナーパークのゴール目指してウォーキングを楽しめました。ゴールでは、引換券で発泡酒やジュースをもらい、喉をうるおされていました。六甲アイランドのシティヒルには19万本もの樹木が植えられ自然があふれています。

植物の詳細は改訂された「六甲アイランドまち情報ハンドブック」に掲載されていますので、ハンドブック片手に皆さんも散策されてみてはいかがでしょうか。ハンドブックは先日全戸配布いたしましたが、見当たらない方は各街区のセクレタリーフロントにお尋ねください。

問い合わせ先/六甲アイランドCITY自治会(RICふれあい会館)広報部 井藤まで
TEL.857-7375 FAX.857-7376
E-MAIL ric-jichikai@ricv.zaq.ne.jp

六甲アイランドCITYカモメクラブ 会員募集

東灘区には43の老人クラブがあり活動しておられます。六甲アイランドの睦会が休会となり2年近くになります。最近になって、お色直しをした上で再出発出来ないかとの声が彷彿と起きて参りました。名称を「六甲アイランドCITYカモメクラブ」と改め会員募集中です。60歳以上の方は奮ってご参加ください。

詳細または申込みは TEL.858-1555 (電話・FAX共用)までご連絡を。

※当自治会としては、街の活性化に役立つと考えてこの記事に掲載しました。

